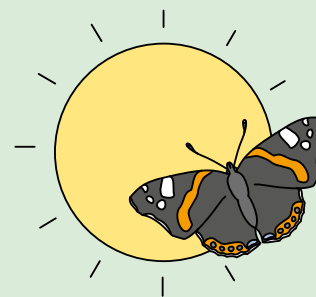
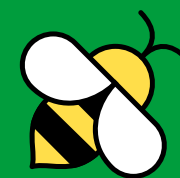
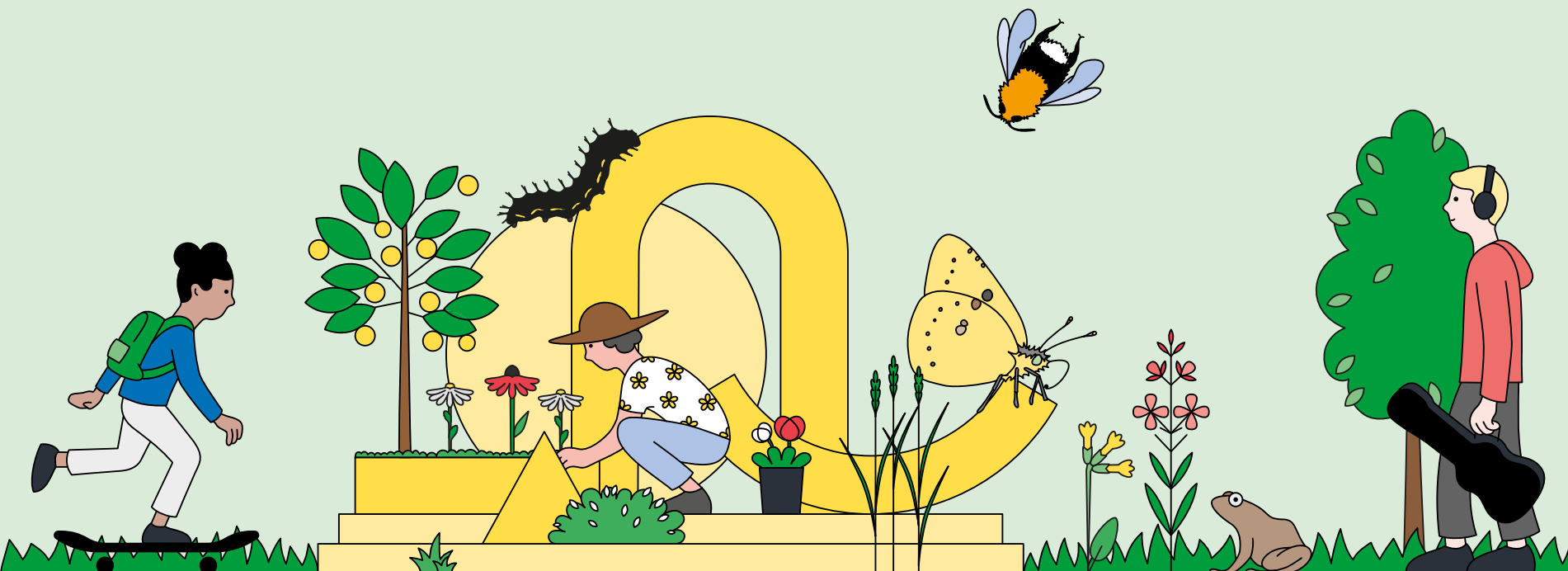




# Putukaväila installatsioonid: Kohasumin



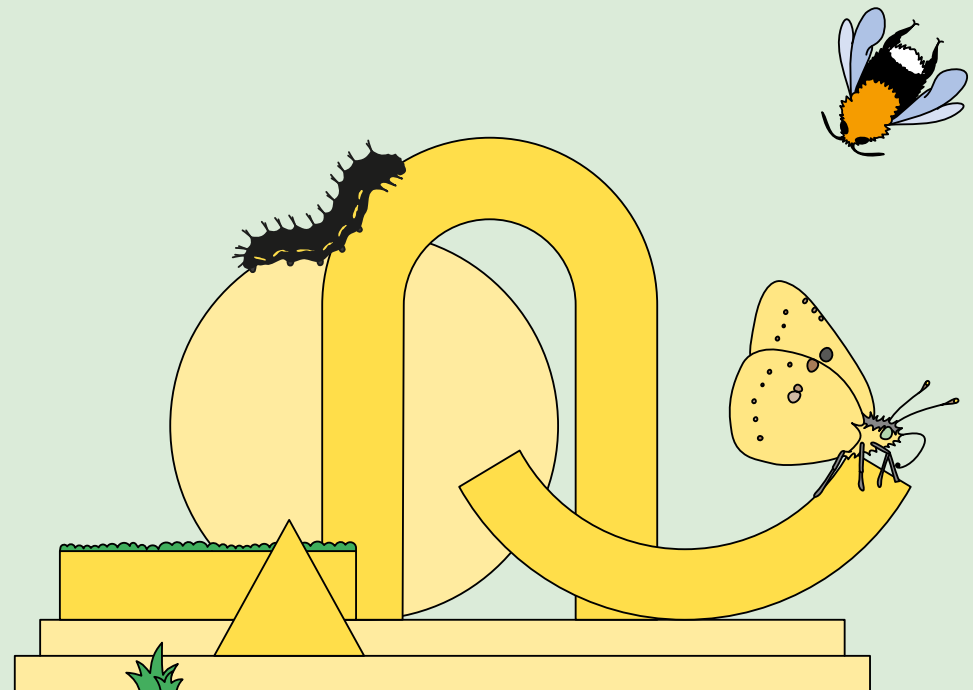
LISA 1 VÕISTLUSÜLESANNE



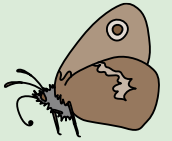
# Putukavääl

# Sisukord

- 1. Võistluse eesmärk ja sissejuhatus → 3
  - 1.1. Taust → 3
- 2. Võistlusala ja lähiümbrus → 4
- 3. Võistlusülesanne → 5
  - 3.1. Võistlustöö üldnõuded → 6
  - 3.1. Võistlustöö teostatavus → 6
- 4. Võistlustöö vormistus → 7
- Lisad → 8



# 1. Võistluse eesmärk ja sissejuhatus



Võistluse eesmärk on leida **ideekavandid kolme erineva installatsiooni rajamiseks Putukaväilale**. Installatsioonid on kavas püstitada **2022. aasta kevadsuvel**. Installatsioonid on Putukaväilal üleval **vähemalt 2023. aasta lõpuni**.

Ideekonkursi kontekstis otsitakse kohaspetsiifilisi, keskkonna- ja kogukonnatundlikke kaasaegseid installatsioone, mis on **innovaatilised kunstilised või (maastiku)arhitektuursed objektid**. Installatsiooni võib lahendada **vabas formaadis ja meediumis** (sh maakunst, sekkumine, ruumiinstallatsioon, skulptuur, arhitektoon, väikevorm vm).

Ideekonkursi prioriteet on **Putukaväila ruumiosade esiletõstmine**, kasutades maksimaalselt ära olemasolevat ruumi ja selle elementide potentsiaali ning monotoonsete keskkondade muutmine elamuslikumaks. Installatsiooni loomisel ja materjali- valikul tuleb lähtuda **keskkonnasäästlikkuse ja materjalide eluringi põhimõtetest**. Ideekonkurss korraldatakse linnaruumis realiseeritavate installatsioonide saamiseks. Ideekonkursi tulemusena valitakse välja kolm erinevat installatsiooni ideekavandit,

mis rajatakse Putukaväilale. Kaks võidukavandit valib välja žürii ning üks selgitatakse välja Maptionnaire veebiplatvormil toimuva rahvahääletuse teel.

## 1.1. TAUST

Putukaväil on liigirikas **niiduilmeline looduskeskkond, Tallinna linnaosade vaheline rohekoridor ja inimeste liikumisruum**, mis läbib muuhulgas 6 linnaosa. Putukaväil kulgeb piki endist raudteetammi ja tänast kõrgepingeliinide koridori.

Putukaväila nimetus viitab juba **praegu toimivale liikumiskoridorile**, mida tolmeldajad (liblikad, kimalased ja erakmesilased) ja teisedki loomarühmad kasutavad, et suunduda ühelt rohealalt teisele. Tulevikus kujuneb Putukaväilast **elurikas ülelinnaline linearpark**, uusi rohelisi liikumisühendusi ning mitmekesiseid tegevusvõimalusi pakkuv avalik ruum.

## 2. Võistlusala ja lähiümbrus

Projekti eestvedaja ja installatsioonivõistluse ülesande koostaja on Tallinna Strateegiakeskuse ruumiloome kompetentsikeskus. Võistlusülesanne valmis koostöös Putukaväila töögrupiga.

Ideekonkurss lähtub **Putukaväila kontseptsioonist, arengustrateegiast „Tallinn 2035“ ja Tallinna kui Euroopa rohelise pealinna 2023 eesmärkidest**. Putukaväil on osa B.Green välisprojektist, mida rahastatakse Kesk-Läänemere programmist, mis toetab piiriülest koostööd, säästvat linnaliikuvust ja sidusaid kogukondi.



Võistlusalaks on **Putukaväila trass alates Paldiski maanteest kuni Hiiuni**.

**Võistlusalasse on kaasatud viis ruumiosa**, sh Mustjõe, Veskimetsa, Väike-Õismäe, Astangu ning Vana-Mustamäe ja Hiiu ruumiosad. (vt kaart Lisa 1.2 [Ruumiosad](#)).

Iga **ruumiosa kirjeldus ja probleemistik** on täpsemalt lahti kirjutatud Putukaväila kodulehel ruumiosasid puudutavas peatükis: [putukavail.ee](http://putukavail.ee). Lisaks soovitame võistlusel osalejatel—vahetu kogemuse ja ruumitunnetuse saamiseks—Putukaväila võistlusalasse jääv trass täies ulatuses läbida.

Ette antud Putukaväila trassi sees installatsiooni konkreetsele asukohavalikule piiranguid ei seata. Autori(te)l on võimalus valida **endale meelepärane koht Putukaväila trassil** või tegeleda **võistlusalasse jääva Putukaväila trassiosaga terviklikult**. Installatsioon võib olla tervet trassi läbiv ruumiline sekkumine või üks koht trassil.

# 3. Võistlusülesanne



- Koostada ideekavand ruumielamusi pakkuva kohaspetsiifilise ja kogukonnatundliku kaasaegse installatsiooni kohta
- Kavandada vabas formaadis ja meediumis lahendatud installatsioon või (mitmeotstarbeline) väikevorm, mis suhestub Putukaväila kontekstiga
- Edastada keskkonda, kogukonda ja linnaliikuvust toetavat sõnumit

Rakendusliku Antropoloogia keskus viis läbi Putukaväila ruumitaju ja -kasutuse uuringu, mille raames kaardistati viisid, kuidas inimesed Putukaväila erinevaid ruumiosasid tajuvad ja kasutavad. Uuringu materjalid on toodud võistlusülesande lisades. Uuringu tulemused on inspiratsiooniks installatsioonide asukohavalikul ja kontseptsiooni loomisel.

Putukaväil on tinglikult jaotatud üheksaks ruumiosaks. Putukaväil on jagatud lõikudeks põhimõttel, et **ruumiosade piire defineerivad selged linnaehituslikud katkestused**, mis lõikavad

läbi kergliiklustee, näiteks laiad magistraaltänavad (nagu Paldiski maantee ja Ehitajate tee) või **selgelt tajutavad muutused linna- või looduskeskkonnas**. Osadeks jagunemine on tinglik, kuna uuringud on näidanud, et inimesed tajuvad eri ruumiosade, mida Putukaväil läbib, piire erinevalt. Individuaalsetel ruumiosadel puudub oma tugev ja selge identiteet.

Soovime elavdada ja aktiveerida antropoloogilise uuringu käigus esile toodud, kasutajate jaoks üksluise ja monotoonsena mõjuvaid Putukaväila lõike ning paiku, mille **identiteet ja kohatunnetus vajaks tugevdamist**. Installatsioonide üks eesmärke on tihendada Putukaväila **ruumiosade tajumise tervikut**, ühendades ristliikumisi, s.o ristumiskohti, kus Putukaväila põhitelg lõikub kohalike teedega. Samuti igatsevad Putukaväila aktiivkasutajad **atraktiivseid vaateid, tegevuskohti, peatumiskohti ja vaheldusrikast ruumi**. Puudust tuntakse niisama olemise aladest—kohtadest, kus saaks aega veeta ilma tarbimise surveta. Installatsioonide publiku ja potentsiaalsete kasutajatena tuleb silmas pidada kohalikke elanikke ja erinevaid asukaid, kellena arvestame lisaks inimestele ka teisi looma- või taimeliikide esindajaid.



### 3.1. VÕISTLUSTÖÖ ÜLDNÕUDED

- **Avaliku ruumi rikastamine ja vaheldusrikka ruumi kujundamine** eesmärgiga saavutada mitmekesine ja nii kunstiliselt kui ka ruumiliselt kvaliteetsem ning kasutajasõbralikum ruum
- Putukaväila **keskkonna-, kogukonna- ja linnaliikuvuse** keskset kontseptsiooni edasi andev ja Putukaväila **identiteeti tugevdav** sõnum
- Putukaväila **ühetaoliste ja vähemaktiivsete lõikude aktiveerimine, ruumiosade sidustamine, erinevate ruumiosade** või Putukaväila kui **terviku identiteedi esiletoomine**
- Materjalikasutuses **jätkusuutlikkuse põhimõtetest ja materjalide eluringist** lähtumine
- Installatsioonid **püstitatakse 2022. aasta kevadsuvel** ja peavad püsima **vähemalt 2023. aasta lõpuni**

### 3.2. VÕISTLUSTÖÖ TEOSTATAVUS

Edukas võistlustöö peab olema **teostatav ja mahtuma etteantud eelarvesse**. Ühe installatsiooni eelarveks on ette nähtud 20 000 € käibemaksuta. Antud **eelarves sisalduvad**:

- **4000 € preemiafond** ehk autorihonorar;
- **16 000 € tootmine**, mis sisaldab kõiki vajalikke kulusid installatsiooni kavandamiseks, tootmiseks, paigaldamiseks ja deinstalleerimiseks.

Installatsioon võib olla **maksimaalselt ehitusteatise kohustuslik rajatis** ning ei tohi olla kõrgem kui **5 meetrit**.

Installatsiooni autor vastutab teose tervikliku deinstalleerimise ja installatsioonimaterjalide eluringi eest.

Installatsiooni teostatavuse huvides soovitame asukohana valida **munitsipaalomandis olev maa** (vt kaart [Munitsipaalomandis maaskeem](#)). Juhul kui on soov installatsioon eramaale rajada, jääb maaomanikuga kooskõlastamine ja nõusoleku saamine autori(te) ülesandeks.

## 4. Võistlustöö vormistus



Võistlustöö kavandamisel **mitte arvestada elektriühenduse võimalusega**. Juhul kui installatsiooni toimimiseks on vajalik elektriühendus, peab autor eelnevalt välja selgitama, kas välja valitud kohas elektriühenduse loomine on võimalik.

Kui selgub, et installatsiooni teostamiseks on vaja tellida uurin-  
guid, siis need tellitakse **pärast võitnud ideekavandite välja-  
valimist** ja rahastatakse installatsiooni produktsiooni eelarvest.

Kui žürii hinnangul preemia vääriline installatsioon osaleja poolt ideekavandis välja pakutud asukohta ei sobi või kui antud asukohta on esitatud mitu preemia väärilist ideekavandit, siis on žüriil õigus määrata igale premeeritud installatsioonile kindel asukoht. Osalejale puudub õigus žürii poolt määratud installatsiooni asukohta tagantjärele muuta v.a juhul, kui selguvad seni teadmata asjaolud, mis ei võimalda antud asukohta installatsiooni rajada. Žürii poolt määratud asukohaga mittenõustumisel jääb premeeritud ideekavandi produktsiooni hankeleping sõlmimata.

Iga pakutava installatsiooni kohta tuleb esitada **landscape formaadis A3-suuruses pdf-fail**, mis sisaldab järgnevaid materjale:

- vabalt valitud mõõtkavas **asendiplaani, situatsiooniskeemi** ja installatsiooni hästi **iseloomustavad joonised**;
- installatsiooni kontseptsiooni kõige paremini **iseloomustavad skeemid ja diagrammid**;
- lühike installatsiooni ja selle kontseptsiooni **kirjeldav seletuskiri**, sh info kasutatavate materjalide eluringi kohta;
- installatsiooni teostamise **hinnakalkulatsioon**;
- installatsiooni **illustreerivad 3D visualisatsioonid, kollaažid või fotomontaažid**. Vähemalt üks visuaal peab olema tehtud inimese silma kõrguselt.

Osalejale on õigus esitada ka idee kontseptsiooni selgitavaid täiendavaid materjale nagu video, helisalvestis, jne.

# Lisad



## 1. Putukaväila antropoloogiline uuring

- 1.1. Ülevaade uuringust
- 1.2. Ruumiosad
- 1.3. Katkestused
- 1.4. Persoonad

## 2. Joonised

- 2.1. Munitsipaalomandis maaskeem
- 2.2. Putukaväila ruumiosade tajumine
- 2.3. Putukaväila kasutamine

